



**ОТКРЫТАЯ  
ШКОЛА**

## **АНАЛИТИЧЕСКИЙ ОТЧЁТ**

**НЕЗАВИСИМАЯ ОЦЕНКА КАЧЕСТВА УСЛОВИЙ ОКАЗАНИЯ УСЛУГ**

Муниципальное автономное учреждение дополнительного образования  
«Бурибаевская детская школа искусств» муниципального района Хайбуллинский  
район Республики Башкортостан

**в рамках исполнения муниципального контракта**

№ -НОКО-Хайбуллинский-3 от 01.03.2024

**ЗАКАЗЧИК:**

Муниципальное автономное учреждение дополнительного  
образования «Бурибаевская детская школа искусств»  
муниципального района Хайбуллинский район Республики  
Башкортостан

**ИСПОЛНИТЕЛЬ:**

ООО Агентство независимой оценки качества образования  
«Открытая школа»

АГЕНТСТВО НЕЗАВИСИМОЙ ОЦЕНКИ КАЧЕСТВА ОБРАЗОВАНИЯ



**ОТКРЫТАЯ  
ШКОЛА**

**АНАЛИТИЧЕСКИЙ ОТЧЁТ**

**НЕЗАВИСИМАЯ ОЦЕНКА КАЧЕСТВА УСЛОВИЙ ОКАЗАНИЯ УСЛУГ**

Муниципальное автономное учреждение дополнительного образования «Бурибаевская детская школа искусств» муниципального района Хайбуллинский район Республики Башкортостан

**в рамках исполнения муниципального контракта**

№           -НОКО-Хайбуллинский-3           от           01.03.2024          

Директор,  
кандидат психологических наук



\_\_\_\_\_ Абзалимова Р.Г.

### Оглавление

|  |  |
|--|--|
| Методические характеристики исследования   |  |
| Раздел I. Общие положения оценки качества условий оказания услуг образовательными организациями                                    |  |
| 1. Инструментарий применяемый для оценки качества условий оказания услуг образовательными организациями                            |  |
| Раздел II. Расчёт критериев и итогового показателя оценки качества условий осуществления образовательной деятельности Организацией |  |
| 1. Расчёт показателей и критериев оценки качества условий осуществления образовательной деятельности                               |  |
| Критерий 1. Открытость и доступность информации об организации, осуществляющей образовательную деятельность                        |  |
| Критерий 2. Комфортность условий, в которых осуществляется образовательная деятельность  |  |
| Критерий 3. Доступность образовательной деятельности для инвалидов   |  |
| Критерий 4. Доброжелательность, вежливость работников организации  |  |
| Критерий 5. Удовлетворённость условиями осуществления образовательной деятельности организаций                                     |  |
| 2. Расчёт итогового показателя оценки качества условий осуществления образовательной деятельности по организации                   |  |
| 3. Обобщённые результаты оценки качества условий осуществления образовательной деятельности организацией                           |  |
| 4. Итоговые значения результатов оценки качества условий осуществления образовательной деятельности организацией                   |  |
| 5. Сравнительные диаграммы показателей критериев оценки качества условий осуществления образовательной деятельности организацией   |  |
| Выводы   |  |
| Заключения   |  |

**Методические характеристики исследования**

|                                |  |
|--------------------------------|--|
| <b>Заказчик:</b>               | Муниципальное автономное учреждение дополнительного образования «Бурибаевская детская школа искусств» муниципального района Хайбуллинский район Республики Башкортостан  |
| <b>Исполнитель:</b>            | ООО Агентство независимой оценки качества образования «Открытая школа»   |
| <b>Предмет исследования:</b>   | качество условий оказания образовательных услуг<br>Муниципальное автономное учреждение дополнительного образования «Бурибаевская детская школа искусств» муниципального района Хайбуллинский район Республики Башкортостан |
| <b>Сроки проведения:</b>       | <b>01.03.2024 - 30.07.2024</b>   |
| <b>Характеристика выборки:</b> | получатели услуг Муниципальное автономное учреждение дополнительного образования «Бурибаевская детская школа искусств» муниципального района Хайбуллинский район   |
| <b>Метод сбора информации:</b> | онлайн опрос получателей услуг в месте их предоставления, очный и заочный опрос экспертов.   |
| <b>Количество обучающихся</b>  | <b>301</b>   |
|                                | <b>124</b> получатели услуг образовательного учреждения;   |
| <b>Объём выборки:</b>          | Экспертами выступили специалисты в сфере оценки качества условий оказываемых услуг АНОКО «Открытая школа»  |

## **РАЗДЕЛ I. ОБЩИЕ ПОЛОЖЕНИЯ ОЦЕНКИ КАЧЕСТВА УСЛОВИЙ ОКАЗАНИЯ УСЛУГ ОБРАЗОВАТЕЛЬНЫМИ ОРГАНИЗАЦИЯМИ**

### **1. Инструментарий применяемый для оценки качества условий оказания услуг образовательными организациями**

Инструментарий для оценивания качества условий оказания услуг Муниципальное автономное учреждение дополнительного образования «Бурибаевская детская школа искусств» муниципального района Хайбуллинский район Республики Башкортостан (далее МАУ ДО БДШИ)

1) 5 критериев, включающих 9 показателей характеризующих общие критерии оценки качества условий осуществления образовательной деятельности (далее – показатели оценки качества), для оценки со стороны получателей (родителей и законных представителей) услуг образовательной организации (далее – получатель/получатели услуги/услуг).

**Критерий 1.** Показатели, характеризующие открытость и доступность информации об организации, осуществляющей образовательную деятельность. Показатель оценки качества 1.3 «Доля получателей образовательных услуг, удовлетворённых открытостью, полнотой и доступностью информации о деятельности организации, размещённой на информационных стендах, на сайте организации в информационно-телекоммуникационной сети «Интернет».

**Критерий 2.** Показатели, характеризующие комфортность условий, в которых осуществляется образовательная деятельность. Показатель оценки качества 2.3 «Доля получателей образовательных услуг, удовлетворённых комфортностью условий, в которых осуществляется образовательная деятельность».

**Критерий 3.** Показатели, характеризующие доступность образовательной деятельности для инвалидов. Показатель оценки качества 3.3 «Доля получателей образовательных услуг, удовлетворённых доступностью образовательных услуг для инвалидов из числа опрошенных получателей услуг - инвалидов».

**Критерий 4.** Показатели, характеризующие доброжелательность, вежливость работников организации.

**Показатель оценки качества 4.1** «Доля получателей образовательных услуг, удовлетворённых доброжелательностью, вежливостью работников организации, обеспечивающих первичный контакт и информирование получателя образовательной услуги при непосредственном обращении в организацию (напр. работники приёмной комиссии, секретариата, учебной части)».

**Показатель оценки качества 4.2** «Доля получателей образовательных услуг, удовлетворённых доброжелательностью, вежливостью работников организации, обеспечивающих непосредственное оказание образовательной услуги при обращении в организацию (напр. преподаватели, воспитатели, тренеры, инструкторы)».

**Показатель оценки качества 4.3** «Доля получателей образовательных услуг, удовлетворённых доброжелательностью, вежливостью работников организации при использовании дистанционных форм взаимодействия».

**Критерий 5.** Показатели, характеризующие удовлетворённость условиями осуществления образовательной деятельности организаций.

**Показатель оценки качества 5.1** «Доля получателей образовательных услуг, которые готовы рекомендовать организацию родственникам и знакомым».

**Показатель оценки качества 5.2** «Доля получателей образовательных услуг,

удовлетворённых удобством графиком работы организации».

**Показатель оценки качества 5.3** «Доля получателей образовательных услуг, удовлетворённых в целом условиями оказания образовательных услуг в организации».

2) 3 критерия, включающих 5 показателей, для экспертного оценивания:

**Критерий 1.** Показатели, характеризующие открытость и доступность информации об организации, осуществляющей образовательную деятельность.

**Показатель оценки качества 1.1** «Соответствие информации о деятельности организации, размещённой на общедоступных информационных ресурсах, её содержанию и порядку (форме) размещения, установленным нормативными правовыми актами».

**Показатель оценки качества 1.2** «Наличие на официальном сайте организации (учреждения) информации о дистанционных способах обратной связи и взаимодействия с получателями услуг и их функционирование».

**Критерий 2.** Показатели, характеризующие комфортность условий, в которых осуществляется образовательная деятельность.

**Показатель оценки качества 2.1** «Обеспечение в организации комфортных условий, в которых осуществляется образовательная деятельность».

**Критерий 3.** Показатели, характеризующие доступность образовательной деятельности для инвалидов.

**Показатель оценки качества 3.1** «Оборудование территории, прилегающей к зданиям организации, и помещений с учётом доступности для инвалидов».

**Показатель оценки качества 3.2** «Обеспечение в организации условий доступности, позволяющих инвалидам получать образовательные услуги наравне с другими».

Оценка качества условий оказываемых услуг Организацией осуществляется на основании 14 показателей оценки качества объединённых в 5 критериев.

## РАЗДЕЛ II. РАСЧЁТ КРИТЕРИЕВ И ИТОГОВОГО ПОКАЗАТЕЛЯ ОЦЕНКИ КАЧЕСТВА УСЛОВИЙ ОСУЩЕСТВЛЕНИЯ ОБРАЗОВАТЕЛЬНОЙ ДЕЯТЕЛЬНОСТИ ОРГАНИЗАЦИЕЙ

### 1. Расчёт показателей и критериев оценки качества условий осуществления образовательной деятельности.

Критерий 1 «Открытость и доступность информации об организации, осуществляющей образовательную деятельность» рассчитывается путём сложения баллов показателей оценки качества 1.1 «Соответствие информации о деятельности организации, размещённой на общедоступных информационных ресурсах, её содержанию и порядку (форме) размещения, установленным нормативными правовыми актами», 1.2 «Наличие на официальном сайте организации (учреждения) информации о дистанционных способах обратной связи и взаимодействия с получателями услуг и их функционирование» и 1.3 «Доля получателей образовательных услуг, удовлетворённых открытостью, полнотой и доступностью информации о деятельности организации, размещённой на информационных стендах, на сайте» с учётом их значимости.

Показатель оценки качества 1.1 «Соответствие информации о деятельности организации, размещённой на общедоступных информационных ресурсах, её содержанию и порядку (форме) размещения, установленным нормативными правовыми актами» рассчитывается исходя из отношения количества информации, размещённой на стендах в помещении образовательной организации и сайте образовательной организации к количеству информации необходимой для размещения на общедоступных информационных ресурсах в соответствии с нормативными правовыми актами

Объём информации (количество единиц информации) необходимый к размещению и фактически имеющийся на стендах в помещении образовательной организации отражён в аналитической справке 1.

#### Аналитическая справка 1

**о результатах осмотра информационных стендов в рамках исполнения показателя 1.1 «Соответствие информации о деятельности организации, размещённой на общедоступных информационных ресурсах, её содержанию и порядку (форме) размещения, установленным нормативными правовыми актами на информационных стендах в помещении организации»**

| № | №          | Единица информации   | Наличие |
|---|------------|--|---------|
|   | <b>I</b>   | <b>ОСНОВНЫЕ СВЕДЕНИЯ</b>   |         |
| 1 | 1          | Информация о месте нахождения образовательной организации, ее представительств и филиалов (при наличии)  | Есть    |
| 2 | 2          | Информация о режиме и графике работы образовательной организации, ее представительств и филиалов (при наличии)   | Есть    |
| 3 | 3          | Информация о контактных телефонах и об адресах электронной почты образовательной организации, ее представительств и филиалов (при наличии)   | Есть    |
|   | 3.1.       | Информация о контактных телефонах  | Есть    |
|   | 3.2.       | Информация об адресах электронной почты  | Есть    |
|   | <b>II</b>  | <b>Структура и органы управления образовательной организацией</b>  |         |
| 4 | 4          | Информация о структуре и об органах управления образовательной организации (в том числе: наименование структурных подразделений (органов управления); фамилии, имена, отчества (при наличии) и должности руководителей структурных подразделений; места нахождения структурных подразделений (органов управления) образовательной организации (при наличии); адреса официальных сайтов в сети "Интернет" структурных подразделений (при наличии); адреса электронной почты структурных подразделений (органов управления) образовательной организации (при наличии)) | Есть    |
|   | 4.1.       | Информация о структуре и об органах управления образовательной организации, в том числе, наименование структурных подразделений (органов управления);  | Есть    |
|   | 4.2.       | фамилии, имена, отчества (при наличии) и должности руководителей структурных подразделений;  |         |
|   | 4.3.       | места нахождения структурных подразделений (органов управления) образовательной организации (при наличии);   |         |
|   | 4.4.       | адреса официальных сайтов в сети "Интернет" структурных подразделений (при наличии);   |         |
|   | 4.5.       | адреса электронной почты структурных подразделений (органов управления) образовательной организации (при наличии)  |         |
|   | <b>III</b> | <b>Документы (в виде копий)</b>  |         |

|    |           |  |      |
|----|-----------|--|------|
| 5  | 5         | Свидетельство о государственной аккредитации (с приложениями) (при наличии)  |      |
| 6  | 6         | Локальные нормативные акты, предусмотренные частью 2 статьи 30 Федерального закона от 29 декабря 2012 г. N 273-ФЗ "Об образовании в Российской Федерации" (по основным вопросам организации и осуществления образовательной деятельности, в том числе регламентирующие правила приема обучающихся, режим занятий обучающихся, формы, периодичность и порядок текущего контроля успеваемости и промежуточной аттестации обучающихся, порядок и основания перевода, отчисления и восстановления обучающихся, порядок оформления возникновения, приостановления и прекращения отношений между образовательной организацией и обучающимися и (или) родителями (законными представителями) несовершеннолетних обучающихся), а также правила внутреннего распорядка обучающихся, правила внутреннего трудового распорядка и коллективный договор (при наличии) | Есть |
|    | 6.1.      | Локальные нормативные акты по основным вопросам организации и осуществления образовательной деятельности   | Есть |
|    | 6.2.      | Локальные нормативные акты регламентирующие правила приема обучающихся   | Есть |
|    | 6.3.      | Локальные нормативные акты: режим занятий обучающихся, формы, периодичность и порядок текущего контроля успеваемости и промежуточной аттестации обучающихся  | Есть |
|    | 6.4.      | Локальные нормативные акты: порядок и основания перевода, отчисления и восстановления обучающихся, порядок оформления возникновения, приостановления и прекращения отношений между образовательной организацией и обучающимися и (или) родителями (законными представителями) несовершеннолетних обучающихся   | Есть |
|    | 6.5.      | Локальные нормативные акты: правила внутреннего распорядка обучающихся, правила внутреннего трудового распорядка и коллективный договор (при наличии)  | Есть |
|    | <b>IV</b> | <b>Платные образовательные услуги</b>  |      |
| 7  | 7         | Документ о порядке оказания платных образовательных услуг, в том числе образец договора об оказании платных образовательных услуг, документ об утверждении стоимости обучения по каждой образовательной программе  | Есть |
|    | 7.1.      | Документ о порядке оказания платных образовательных услуг  | Есть |
|    | 7.2.      | образец договора об оказании платных образовательных услуг, документ об утверждении стоимости обучения по каждой образовательной программе   | Есть |
|    | <b>V</b>  | <b>Образование</b>   |      |
| 8  | 8         | Лицензия на осуществление образовательной деятельности (с приложениями)  | Есть |
|    | 8.1.      | Лицензия на осуществление образовательной деятельности (выписка из реестра лицензий на осуществление образовательной деятельности)   | Есть |
|    | 8.2.      | Приложения к лицензии (выписки)  | Есть |
| 9  | 9         | Информация о сроке действия государственной аккредитации образовательных программ (при наличии), общественной, профессионально-общественной аккредитации образовательных программ (при наличии)  |      |
| 10 | 10        | Информация о календарном учебном графике с приложением его в виде электронного документа   | Есть |
| 11 | 11        | Образовательные организации, реализующие общеобразовательные программы, дополнительно указывают наименование образовательной программы   |      |
|    |           | <b>Образовательные организации, реализующие профессиональные образовательные программы, дополнительно для каждой образовательной программы размещают:</b>  |      |
|    | 12        | Информацию о результатах приема по каждой профессии, по каждой специальности среднего профессионального образования (при наличии вступительных испытаний) (на места, финансируемые за счет бюджетных ассигнований федерального бюджета, бюджетов субъектов Российской Федерации, местных бюджетов и по договорам об образовании за счет средств физических и (или) юридических лиц); о средней сумме набранных баллов по всем вступительным испытаниям (при наличии вступительных испытаний), а также о результатах перевода, восстановления и отчисления  | Есть |



|   |       |  |      |
|---|-------|--|------|
| 12  | 12.1. | О результатах приема по каждой профессии, по каждой специальности среднего профессионального образования (при наличии вступительных испытаний) (на места, финансируемые за счет бюджетных ассигнований федерального бюджета, бюджетов субъектов Российской Федерации, местных бюджетов и по договорам об образовании за счет средств физических и (или) юридических лиц)   |      |
|   | 12.2. | о средней сумме набранных баллов по всем вступительным испытаниям (при наличии вступительных испытаний); о результатах перевода, восстановления и отчисления   |      |
| <b>VI Руководство. Педагогический (научно-педагогический) состав</b>        |       |  |      |
| 13  | 13    | Информация о руководителе образовательной организации, его заместителях, руководителях филиалов, представительств образовательной организации (при их наличии), в том числе: фамилия, имя, отчество (при наличии) руководителя, его заместителей; должность руководителя, его заместителей; контактные телефоны; адреса электронной почты  | Есть |
|   | 13.1. | Информация о руководителе образовательной организации, в том числе: фамилия, имя, отчество, должность, контактные телефоны, адреса электронной почты   | Есть |
|   | 13.2. | Информация о заместителях образовательной организации, в том числе: фамилия, имя, отчество, должности, контактные телефоны, адреса электронной почты   | Есть |
|   | 13.3. | Информация о руководителях филиалов, представительств образовательной организации (при их наличии), в том числе: фамилия, имя, отчество, должность, контактные телефоны; адреса электронной почты  |      |
| 14  | 14    | Информация о персональном составе педагогических работников с указанием уровня образования, квалификации и опыта работы, в том числе: фамилия, имя, отчество (при наличии) педагогического работника; занимаемая должность (должности); преподаваемые учебные предметы, курсы, дисциплины (модули)   | Есть |
|   | 14.1. | Информация о персональном составе педагогических работников с указанием уровня образования, и опыта работы, в том числе: фамилия, имя, отчество (при наличии) педагогического работника; занимаемая должность (должности); преподаваемые учебные предметы, курсы, дисциплины (модули); уровень (уровни) профессионального образования с указанием наименования направления подготовки и (или) специальности, в том числе научной, и квалификации; ученая степень (при наличии); ученое звание (при наличии);   | Есть |
|   | 14.2. | сведения о повышении квалификации (за последние 3 года); сведения о профессиональной переподготовке (при наличии); сведения о продолжительности опыта (лет) работы в профессиональной сфере, соответствующей образовательной деятельности по реализации учебных предметов, курсов, дисциплин (модулей); наименование общеобразовательной программы (общеобразовательных программ), код и наименование профессии, специальности (специальностей), направления (направлений) подготовки или укрупненной группы профессий, специальностей и направлений подготовки профессиональной образовательной программы высшего образования по программам бакалавриата, программам специалитета, программам магистратуры, программам ординатуры и программам ассистентуры-стажировки, шифр и наименование области науки, группы научных специальностей, научной специальности программы (программ) подготовки научных и научно педагогических кадров в аспирантуре (адъюнктуре), в реализации которых участвует педагогический работник | Есть |
| <b>VII Материально-техническое обеспечение образовательной деятельности</b> |       |  |      |
| 15  | 15    | Информация об условиях питания обучающихся, в том числе инвалидов и лиц с ограниченными возможностями здоровья   | Есть |

Объём информации (количество единиц информации) необходимый к размещению и фактически имеющийся на сайте образовательной организации отражён в аналитической справке 2.

### Аналитическая справка 2

об оценке объёма информации на сайте в рамках исполнения показателя 1.1. «Соответствие информации о деятельности организации, размещённой на общедоступных информационных ресурсах, её содержанию и порядку (форме) размещения, установленным нормативными правовыми актами на официальном сайте организации в ИТС «Интернет»

| № | п.п.      | Единица информации   | Наличие |
|---|-----------|--|---------|
|   | <b>I</b>  | <b>ОСНОВНЫЕ СВЕДЕНИЯ</b>   |         |
| 1 | 1         | Информация о полном и сокращенном (при наличии) наименовании образовательной организации   | Есть    |
| 2 | 2         | Информация о дате создания образовательной организации   | Есть    |
| 3 | 3         | Информация об учредителе (учредителях) образовательной организации, о наименовании представительств и филиалов образовательной организации (при наличии) (в том числе, находящихся за пределами Российской Федерации)  | Есть    |
| 4 | 4         | Информация о месте нахождения образовательной организации, ее представительств и филиалов (при наличии)  | Есть    |
| 5 | 5         | Информация о режиме и графике работы образовательной организации, ее представительств и филиалов (при наличии)   | Есть    |
| 6 | 6         | Информация об адресах официальных сайтов представительств и филиалов образовательной организации (при наличии) или страницах в информационно-телекоммуникационной сети "Интернет"  | Есть    |
| 7 | 7         | Информация о контактных телефонах и об адресах электронной почты образовательной организации, ее представительств и филиалов (при наличии)   | Есть    |
|   | 7.1.      | Информация о контактных телефонах  | Есть    |
|   | 7.2.      | Информация об адресах электронной почты  | Есть    |
| 8 | 8         | Информация о местах осуществления образовательной деятельности, в том числе сведения об адресах мест осуществления образовательной деятельности, которые в соответствии с частью 4 статьи 91 Федерального закона от 29 декабря 2012 г. N 273-ФЗ "Об образовании в Российской Федерации" не включаются в соответствующую запись в реестре лицензий на осуществление образовательной деятельности  | Есть    |
|   | 8.1.      | Информация о местах осуществления образовательной деятельности   | Есть    |
|   | 8.2.      | Сведения об адресах мест осуществления образовательной деятельности, которые в соответствии с частью 4 статьи 91 Федерального закона от 29 декабря 2012 г. N 273-ФЗ "Об образовании в Российской Федерации" не включаются в соответствующую запись в реестре лицензий на осуществление образовательной деятельности  | Есть    |
|   | <b>II</b> | <b>II. Структура и органы управления образовательной организацией</b>  |         |
| 9 | 9         | Информация о структуре и об органах управления образовательной организации (в том числе: наименование структурных подразделений (органов управления); фамилии, имена, отчества (при наличии) и должности руководителей структурных подразделений; места нахождения структурных подразделений (органов управления) образовательной организации (при наличии); адреса официальных сайтов в сети "Интернет" структурных подразделений (при наличии); адреса электронной почты структурных подразделений (органов управления) образовательной организации (при наличии)) | Есть    |
|   | 9.1.      | Информация о структуре и об органах управления образовательной организации, в том числе, наименование структурных подразделений (органов управления);  | Есть    |
|   | 9.2.      | фамилии, имена, отчества (при наличии) и должности руководителей структурных подразделений;  |         |
|   | 9.3.      | места нахождения структурных подразделений (органов управления) образовательной организации (при наличии);   |         |
|   | 9.4.      | адреса официальных сайтов в сети "Интернет" структурных подразделений (при наличии);   |         |
|   | 9.5.      | адреса электронной почты структурных подразделений (органов управления) образовательной организации (при наличии)  |         |
|   | 10        | Сведения о наличии положений о структурных подразделениях (об органах управления) с приложением указанных положений в виде электронных документов, подписанных простой электронной подписью в соответствии с Федеральным законом от 6 апреля 2011 г. N 63-ФЗ "Об электронной подписи"  |         |

|            |       |  |      |
|------------|-------|--|------|
| 10         | 10.1. | Сведения о наличии положений о структурных подразделениях (об органах управления), подписанных простой электронной подписью в соответствии с Федеральным законом от 6 апреля 2011 г. N 63-ФЗ "Об электронной подписи"  |      |
|            | 10.2. | Приложения указанных положений в виде электронных документов, подписанных простой электронной подписью в соответствии с Федеральным законом от 6 апреля 2011 г. N 63-ФЗ "Об электронной подписи"   |      |
| <b>III</b> |       | <b>III. Образование</b>  |      |
| 11         | 11    | Лицензия на осуществление образовательной деятельности (выписка из реестра лицензий на осуществление образовательной деятельности)   | Есть |
|            | 11.1. | Лицензия на осуществление образовательной деятельности (выписка из реестра лицензий на осуществление образовательной деятельности)   | Есть |
|            | 11.2. | Приложения к лицензии (выписки)  | Есть |
|            |       | <b>Информация о реализуемых образовательных программах, в том числе о реализуемых адаптированных образовательных программах (при наличии), с указанием в отношении каждой образовательной программы информации:</b>  |      |
| 12         | 12    | О реализуемых уровнях образования  | Есть |
| 13         | 13    | О формах обучения  | Есть |
| 14         | 14    | О нормативных сроках обучения  | Есть |
| 15         | 15    | О сроке действия государственной аккредитации образовательных программ (при наличии государственной аккредитации), общественной, профессионально-общественной аккредитации образовательных программ (при наличии общественной, профессионально-общественной аккредитации)  |      |
| 16         | 16    | О языка(х), на котором(ых) осуществляется образование (обучение)   | Есть |
| 17         | 17    | Об учебных предметах, курсах, дисциплинах (модулях), предусмотренных соответствующей образовательной программой  | Есть |
| 18         | 18    | О практике, предусмотренной соответствующей образовательной программой   | Есть |
| 19         | 19    | Об использовании при реализации образовательной программы электронного обучения и дистанционных образовательных технологий   |      |
|            |       | <b>Информация об описании образовательной программы с приложением образовательной программы в форме электронного документа или в виде активных ссылок, непосредственный переход по которым позволяет получить доступ к страницам сайта образовательной организации, содержащим информацию, в том числе:</b>  |      |
| 20         | 20    | Об учебном плане с приложением его в виде электронного документа   | Есть |
| 21         | 21    | Об аннотации к рабочим программам дисциплин (по каждому учебному предмету, курсу, дисциплине (модулю), практики, в составе образовательной программы) с приложением рабочих программ в виде электронного документа   | Есть |
| 22         | 22    | О календарном учебном графике с приложением его в виде электронного документа  | Есть |
| 23         | 23    | О методических и иных документах, разработанных образовательной организацией для обеспечения образовательного процесса, а также рабочей программы воспитания и календарного плана воспитательной работы, включаемых в основные образовательные программы в соответствии с частью 1 статьи 12.1 Федерального закона от 29 декабря 2012 г. N 273-ФЗ "Об образовании в Российской Федерации", в виде электронного документа | Есть |
|            |       | <b>Информация о численности обучающихся по реализуемым образовательным программам, в том числе:</b>  |      |
| 24         | 24    | Об общей численности обучающихся   | Есть |
| 25         | 25    | О численности обучающихся за счет бюджетных ассигнований федерального бюджета, бюджетов субъектов Российской Федерации, местных бюджетов и по договорам об образовании, заключаемых при приеме на обучение за счет средств физических и (или) юридических лиц (в том числе с выделением численности обучающихся, являющихся иностранными гражданами)   | Есть |
| 26         | 26    | Образовательные организации, реализующие общеобразовательные программы, дополнительно указывают наименование образовательной программы   |      |
|            |       | <b>Образовательные организации, реализующие профессиональные образовательные программы, дополнительно для каждой образовательной программы указывают информацию:</b>   |      |
| 27         | 27    | Об уровне образования  |      |
| 28         | 28    | О коде и наименовании профессии, специальности, направления подготовки   |      |
| 29         | 29    | О направлениях и результатах научной (научно-исследовательской) деятельности (при осуществлении научной (научно-исследовательской) деятельности)   |      |

|  |       |  |          |
|--|-------|--|----------|
| 30   | 30    | О результатах приема по каждой профессии, по каждой специальности среднего профессионального образования (при наличии вступительных испытаний) (на места, финансируемые за счет бюджетных ассигнований федерального бюджета, бюджетов субъектов Российской Федерации, местных бюджетов и по договорам об образовании за счет средств физических и (или) юридических лиц); о средней сумме набранных баллов по всем вступительным испытаниям (при наличии вступительных испытаний); о результатах перевода, восстановления и отчисления                               |          |
|  | 30.1. | О результатах приема по каждой профессии, по каждой специальности среднего профессионального образования (при наличии вступительных испытаний) (на места, финансируемые за счет бюджетных ассигнований федерального бюджета, бюджетов субъектов Российской Федерации, местных бюджетов и по договорам об образовании за счет средств физических и (или) юридических лиц)   |          |
|  | 30.2. | о средней сумме набранных баллов по всем вступительным испытаниям (при наличии вступительных испытаний); о результатах перевода, восстановления и отчисления   |          |
| <b>IV Образовательные стандарты и требования</b>                                       |       |  |          |
| 31   | 31    | Информация о федеральных государственных образовательных стандартах, федеральных государственных требованиях, об образовательных стандартах и самостоятельно устанавливаемых требованиях (при их наличии)  | Есть     |
| <b>V Руководство. Педагогический (научно-педагогический) состав</b>                    |       |  |          |
| 32   | 32    | Информация о руководителе образовательной организации, его заместителях, руководителях филиалов, представительств образовательной организации (при их наличии), в том числе: фамилия, имя, отчество (при наличии) руководителя, его заместителей; должность руководителя, его заместителей; контактные телефоны; адреса электронной почты  | Есть     |
|  | 32.1. | Информация о руководителе образовательной организации, в том числе: фамилия, имя, отчество, должность, контактные телефоны, адреса электронной почты   | Есть     |
|  | 32.2. | Информация о заместителях образовательной организации, в том числе: фамилия, имя, отчество, должности, контактные телефоны, адреса электронной почты   | Есть     |
|  | 32.3. | Информация о руководителях филиалов, представительств образовательной организации (при их наличии), в том числе: фамилия, имя, отчество, должность, контактные телефоны; адреса электронной почты  |          |
| 33   | 33    | Информация о персональном составе педагогических работников с указанием уровня образования, и опыта работы, в том числе: фамилия, имя, отчество (при наличии)  | Есть     |
|  | 33.1. | Информация о персональном составе педагогических работников с указанием уровня образования, и опыта работы, в том числе: фамилия, имя, отчество (при наличии) педагогического работника; занимаемая должность (должности); преподаваемые учебные предметы, курсы, дисциплины (модули); уровень (уровни) профессионального образования с указанием наименования направления подготовки и (или) специальности, в том числе научной, и квалификации; ученая степень (при наличии); ученое звание (при наличии);   | Есть     |
|  | 33.2. | сведения о повышении квалификации (за последние 5 года); сведения о профессиональной переподготовке (при наличии); сведения о продолжительности опыта (лет) работы в профессиональной сфере, соответствующей образовательной деятельности по реализации учебных предметов, курсов, дисциплин (модулей); наименование общеобразовательной программы (общеобразовательных программ), код и наименование профессии, специальности (специальностей), направления (направлений) подготовки или профессиональной группы профессий, специальностей и направлений подготовки | Есть     |
| <b>VI Материально-техническое обеспечение и оснащённость образовательного процесса</b> |       |  |          |
| 34   | 34    | Информация о материально-техническом обеспечении образовательной деятельности (в том числе о наличии оборудованных учебных кабинетов, объектов для проведения практических занятий, библиотек, объектов спорта, средств обучения и воспитания, в том числе приспособленных для использования инвалидами и лицами с ограниченными возможностями здоровья)   | Частично |
|  | 34.1. | Информация о материально-техническом обеспечении образовательной деятельности (в том числе о наличии оборудованных учебных кабинетов, объектов для проведения практических занятий, библиотек, объектов спорта, средств обучения и воспитания)   | Есть     |
|  | 34.2. | в том числе приспособленных для использования инвалидами и лицами с ограниченными возможностями здоровья   | Нет      |
| 35   | 35    | Информация об условиях питания обучающихся, в том числе инвалидов и лиц с ограниченными возможностями здоровья   | Нет      |
|  | 35.1. | Информация об условиях питания обучающихся   | Нет      |
|  | 35.2. | в том числе инвалидов и лиц с ограниченными возможностями здоровья   | Нет      |

|             |   |   |          |
|-------------|---|---|----------|
| 36          | 36  | Информация об условиях охраны здоровья обучающихся, в том числе инвалидов и лиц с ограниченными возможностями здоровья  | Есть     |
|             | 36.1.   | Информация об условиях охраны здоровья обучающихся  | Есть     |
|             | 36.2.   | в том числе инвалидов и лиц с ограниченными возможностями здоровья  | Есть     |
| 37          | 37  | Информация о доступе к информационным системам и информационно-телекоммуникационным сетям, в том числе приспособленным для использования инвалидами и лицами с ограниченными возможностями здоровья   | Есть     |
|             | 37.1.   | Информация о доступе к информационным системам и информационно-телекоммуникационным сетям   | Есть     |
|             | 37.2.   | в том числе приспособленным для использования инвалидами и лицами с ограниченными возможностями здоровья  | Есть     |
| 38          | 38  | Информация об электронных образовательных ресурсах, к которым обеспечивается доступ обучающихся, в том числе приспособленных для использования инвалидами и лицами с ограниченными возможностями здоровья   | Частично |
|             | 38.1.   | Информация об электронных образовательных ресурсах, к которым обеспечивается доступ обучающихся   | Есть     |
|             | 38.2.   | в том числе приспособленных для использования инвалидами и лицами с ограниченными возможностями здоровья  | Нет      |
| 39          | 39  | Информация об обеспечении доступа в здания образовательной организации инвалидов и лиц с ограниченными возможностями здоровья   | Есть     |
| 40          | 40  | Информация о наличии специальных технических средств обучения коллективного и индивидуального пользования для инвалидов и лиц с ограниченными возможностями здоровья  | Нет      |
| <b>VII</b>  | <b>Доступная среда. Информация о специальных условиях для обучения инвалидов и лиц с ограниченными возможностями здоровья, в том числе:</b> |   |          |
| 41          | 41  | О специально оборудованных учебных кабинетах, объектов для проведения практических занятий, библиотек, объектов спорта, средств обучения и воспитания, приспособленных для использования инвалидами и лицами с ограниченными возможностями здоровья   | Нет      |
| 42          | 42  | Об обеспечении беспрепятственного доступа в здания образовательной организации  | Есть     |
| 43          | 43  | О специальных условиях питания  | Нет      |
| 44          | 44  | О специальных условиях охраны здоровья  | Нет      |
| 45          | 45  | О доступе к информационным системам и информационно-телекоммуникационным сетям, приспособленным для использования инвалидами и лицами с ограниченными возможностями здоровья  | Нет      |
| 46          | 46  | Об электронных образовательных ресурсах, к которым обеспечивается доступ инвалидов и лиц с ограниченными возможностями здоровья   | Нет      |
| 47          | 47  | О наличии специальных технических средств обучения коллективного и индивидуального пользования  | Нет      |
| 48          | 48  | О наличии условий для беспрепятственного доступа в общежитие, интернат  |          |
| 49          | 49  | О количестве жилых помещений в общежитии, интернате, приспособленных для использования инвалидами и лицами с ограниченными возможностями здоровья   |          |
| <b>VIII</b> | <b>Международное сотрудничество</b>   |   |          |
| 50          | 50  | Информация о заключенных и планируемых к заключению договорах с иностранными и (или) международными организациями по вопросам образования   | Есть     |
| 51          | 51  | Информация о международной аккредитации образовательных программ (при наличии)  | Есть     |
| <b>IX</b>   | <b>Вакантные места для приема (перевода) обучающихся</b>  |   |          |
| 52          | 52  | Информация о количестве вакантных мест для приема (перевода) по каждой образовательной программе, профессии, специальности, направлению подготовки (на места, финансируемые за счет бюджетных ассигнований федерального бюджета, бюджетов субъектов Российской Федерации, местных бюджетов, по договорам об образовании за счет средств физических и (или) юридических лиц) | Есть     |
| <b>X</b>    | <b>Стипендии и меры поддержки обучающихся</b>   |   |          |
| 53          | 53  | Информация о наличии и условиях предоставления обучающимся стипендий, мер социальной поддержки  |          |
| 54          | 54  | Информация о наличии общежития, интерната, в том числе приспособленных для использования инвалидами и лицами с ограниченными возможностями здоровья, а также о количестве жилых помещений в общежитии, интернате для иногородних обучающихся, формировании платы за проживание в общежитии  |          |
| 55          | 55  | Информация о трудоустройстве выпускников (в виде численности трудоустроенных выпускников прошлого учебного года образования)  |          |
| <b>XI</b>   | <b>Финансово-хозяйственная деятельность</b>   |   |          |

|   |       |  |          |
|---|-------|--|----------|
| 56  | 56    | Информация об объеме образовательной деятельности, финансовое обеспечение которой осуществляется за счет бюджетных ассигнований федерального бюджета, бюджетов субъектов Российской Федерации, местных бюджетов, по договорам об образовании за счет средств физических и (или) юридических лиц  | Есть     |
| 57  | 57    | Информация о поступлении финансовых и материальных средств по итогам финансового года  | Есть     |
| 58  | 58    | Информация о расходовании финансовых и материальных средств по итогам финансового года   | Есть     |
| 59  | 59    | Копия плана финансово-хозяйственной деятельности образовательной организации, утвержденного в установленном законодательством Российской Федерации порядке, или бюджетной сметы образовательной организации  | Есть     |
| <b>XII Платные образовательные услуги</b>       |       |  |          |
| 60  | 60    | Документ о порядке оказания платных образовательных услуг, в том числе образец договора об оказании платных образовательных услуг, документ об утверждении стоимости обучения по каждой образовательной программе  | Есть     |
|   | 60.1. | Документ о порядке оказания платных образовательных услуг  | Есть     |
|   | 60.2. | образец договора об оказании платных образовательных услуг, документ об утверждении стоимости обучения по каждой образовательной программе   | Есть     |
| 61  | 61    | Документ об установлении размера платы, взимаемой с родителей (законных представителей) за присмотр и уход детьми, осваивающими образовательные программы дошкольного образования в организациях, осуществляющих образовательную деятельность, за содержание детей в образовательной организации, реализующей образовательные программы начального общего, основного общего или среднего общего образования, если в такой образовательной организации созданы условия для проживания обучающихся в интернате, либо за осуществление присмотра и ухода за детьми в группах продленного дня в образовательной организации, реализующей образовательные программы начального общего, основного общего или среднего общего образования   |          |
| <b>XIII Документы. Документы (в виде копий)</b> |       |  |          |
| 62  | 62    | Отчет о результатах самообследования   | Есть     |
| 63  | 63    | Устав образовательной организации  | Есть     |
| 64  | 64    | Свидетельство о государственной аккредитации (с приложениями) (при наличии)  |          |
| 65  | 65    | Локальные нормативные акты, предусмотренные частью 2 статьи 30 Федерального закона от 29 декабря 2012 г. N 273-ФЗ "Об образовании в Российской Федерации" (по основным вопросам организации и осуществления образовательной деятельности, в том числе регламентирующие правила приема обучающихся, режим занятий обучающихся, формы, периодичность и порядок текущего контроля успеваемости и промежуточной аттестации обучающихся, порядок и основания перевода, отчисления и восстановления обучающихся, порядок оформления возникновения, приостановления и прекращения отношений между образовательной организацией и обучающимися и (или) родителями (законными представителями) несовершеннолетних обучающихся), а также правила внутреннего распорядка обучающихся, правила внутреннего трудового распорядка и коллективный договор (при наличии) | Есть     |
|   | 65.1. | Локальные нормативные акты по основным вопросам организации и осуществления образовательной деятельности   | Есть     |
|   | 65.2. | Локальные нормативные акты регламентирующие правила приема обучающихся   | Есть     |
|   | 65.3. | Локальные нормативные акты: режим занятий обучающихся, формы, периодичность и порядок текущего контроля успеваемости и промежуточной аттестации обучающихся  | Есть     |
|   | 65.4. | Локальные нормативные акты: порядок и основания перевода, отчисления и восстановления обучающихся, порядок оформления возникновения, приостановления и прекращения отношений между образовательной организацией и обучающимися и (или) родителями (законными представителями) несовершеннолетних обучающихся   | Есть     |
|   | 65.5. | Локальные нормативные акты: правила внутреннего распорядка обучающихся, правила внутреннего трудового распорядка и коллективный договор (при наличии)  | Есть     |
| 66  | 66    | Предписания органов, осуществляющих государственный контроль (надзор) в сфере образования, отчеты об исполнении таких предписаний (при наличии)  | Частично |
|   | 66.1. | Предписания органов, осуществляющих государственный контроль (надзор) в сфере образования (при наличии)  | Нет      |
|   | 66.2. | Отчеты об исполнении таких предписаний (при наличии)   | Есть     |

Показатель оценки качества 1.1 рассчитывается по формуле 1.1, приведённой выше:

$$P_{\text{инф}} = \frac{1}{2} \times \left( \frac{I_{\text{стенд}}}{I_{\text{норм-стенд}}} + \frac{I_{\text{сайт}}}{I_{\text{норм-сайт}}} \right) \times 100$$

$$\begin{array}{l} I_{\text{стенд}} = 12,00 \\ I_{\text{норм-стенд}} = 12 \end{array} \qquad \begin{array}{l} I_{\text{сайт}} = 41,50 \\ I_{\text{норм-сайт}} = 51 \end{array}$$

$$P_{\text{инф}} = \frac{1}{2} \times \left( \frac{12,00}{12} + \frac{41,5}{51} \right) \times 100 = 90,7$$

Величина показателя оценки качества 1.1 «Соответствие информации о деятельности организации, размещённой на общедоступных информационных ресурсах, её содержанию и порядку (форме) размещения, установленным нормативными правовыми актами:

- на информационных стендах в помещении организации;
- на официальном сайте организации в информационно-телекоммуникационной сети «Интернет» с учётом его значимости, приведённого в табл. 1 (Показатель 1.1.), составляет:

$$\text{Показатель 1.1.} = \underline{\underline{27,2}}$$

### Аналитическая справка 3

**об оценке исполнения на сайте показателя 1.2 «Наличие на официальном сайте организации (учреждения) информации о дистанционных способах обратной связи и взаимодействия с получателями услуг и их функционирование»**

| № | Параметры показателя (способы обратной связи)   | Отметка о наличии |
|---|---|-------------------|
| 1 | Телефон   | Есть              |
| 2 | Электронная почта   | Есть              |
| 3 | Электронные сервисы (форма для подачи электронного обращения, получение консультации по оказываемым услугам, раздел "Часто задаваемые вопросы")                   | Есть              |
| 4 | Техническая возможность выражения получателями образовательных услуг мнения о качестве оказания услуг (наличие анкеты для опроса граждан или гиперссылки на неё). | Есть              |

Показатель оценки качества 1.2 «Наличие на официальном сайте организации (учреждения) информации о дистанционных способах обратной связи и взаимодействия с получателями услуг и их функционирование» рассчитывается исходя из количества дистанционных способов обратной связи и взаимодействия с получателями услуг, представленных на сайте организации.

Величина показателя оценки качества 1.2 «Наличие на официальном сайте организации (учреждения) информации о дистанционных способах обратной связи и взаимодействия с получателями услуг и их функционирование» с учётом его значимости, приведённого в табл. 1, составляет:

$$\text{Показатель 1.2.} = \underline{\underline{30}}$$

Показатель оценки качества 1.3 «Доля получателей образовательных услуг, удовлетворённых открытостью, полнотой и доступностью информации о деятельности организации, размещённой на информационных стендах, на сайте» рассчитывается исходя из соотношения количества получателей услуг удовлетворённых открытостью, полнотой и доступностью информации о деятельности образовательной организации размещённой на информационных стендах в помещении образовательной организации и на официальном сайте образовательной организации в сети «Интернет», к количеству получателей услуг использующих стенды и сайт образовательной организации для получения информации о её деятельности и выразивших мнение по данному показателю.

#### Количество получателей услуг:

|          |  |           |
|----------|--|-----------|
| <b>1</b> | <b>использующих стенды</b>               | <b>85</b> |
|          | удовлетворённых информацией на стендах   | 85        |
|          | неудовлетворённых информацией на стендах | 0         |
|          | не выразивших мнение                     | 0         |
| <b>2</b> | <b>использующих сайт</b>                 | <b>73</b> |
|          | удовлетворённых информацией на сайте     | 72        |
|          | неудовлетворённых информацией на сайте   | 1         |
|          | не выразивших мнение                     | 0         |

Показатель оценки качества 1.3 рассчитывается по формуле 1.3, приведённой выше:

$$P_{\text{откр-уд}} = \frac{1}{2} \times \left( \frac{U_{\text{стенд}}}{\text{Ч}_{\text{общ-стенд}}} + \frac{U_{\text{сайт}}}{\text{Ч}_{\text{общ-сайт}}} \right) \times 100$$

$$U_{\text{стенд}} = 85 \quad U_{\text{сайт}} = 72$$

$$\text{Ч}_{\text{общ-стенд}} = 85 \quad \text{Ч}_{\text{общ-сайт}} = 73$$

$$P_{\text{откр-уд}} = \frac{1}{2} \times \left( \frac{85}{85} + \frac{72}{73} \right) \times 100 = 99,3$$

Величина показателя оценки качества 1.3 «Доля получателей образовательных услуг, удовлетворённых открытостью, полнотой и доступностью информации о деятельности организации, размещённой на информационных стендах, на сайте» с учётом его значимости, приведённого в табл. 1, составляет:

$$\text{Показатель 1.3.} = \underline{39,7}$$

Значение критерия 1 «Открытость и доступность информации об организации осуществляющей образовательную деятельность» рассчитывается по формуле:

$$K1 = 0,3 \times P_{\text{инф}} + 0,3 \times P_{\text{дист}} + 0,4 \times P_{\text{откр-уд}}$$

или путём сложения полученных значений показателей оценки качества критерия с учётом их значимости

$$K1 = \underline{96,9}$$



Критерий 2 «Комфортность условий в которых осуществляется образовательная деятельность» рассчитывается путём сложения баллов установленных показателей оценки качества 2.1 «Обеспечение в организации комфортных условий, в которых осуществляется образовательная деятельность» и 2.3 «Доля получателей образовательных услуг, удовлетворённых комфортностью условий, в которых осуществляется образовательная деятельность» с учётом их значимости, показатель оценки качества 2.2 «Время ожидания предоставления услуги», для сферы образования не установлен.

Показатель оценки качества 2.1 «Обеспечение в организации комфортных условий, в которых осуществляется образовательная деятельность» рассчитывается исходя из количества комфортных условий для предоставления услуг.

**Аналитическая справка 4**  
**об оценке исполнения показателя 2.1 «Обеспечение в организации комфортных условий, в которых осуществляется образовательная деятельность»**

| № | Параметры показателя   | Отметка            |
|---|--|--------------------|
| 1 | Наличие зоны отдыха (ожидания)   | Есть               |
| 2 | Наличие и понятность навигации внутри организации  | Есть               |
| 3 | Наличие и доступность питьевой воды  | Есть               |
| 4 | Наличие и доступность санитарно-гигиенических помещений  | Есть               |
| 5 | Санитарное состояние помещений организации   | Удовлетворительное |
| 6 | транспортная доступность (возможность доехать до организации социальной сферы на общественном транспорте, наличие парковки); | Есть               |

Показатель оценки качества 2.1 рассчитывается по формуле 2.1, приведённой выше:

$$P_{\text{комф.усл}} = T_{\text{комф}} \times C_{\text{комф}}$$

$$T_{\text{комф}} = 20 \quad C_{\text{комф}} = 4$$

$$P_{\text{комф.усл}} = | 20 \times 4 | = 80$$

**Если коэффициент  $C_{\text{комф}}$  окажется равным 6, тогда коэффициент  $P_{\text{комф.усл}} = 100$**

Величина показателя оценки качества 2.1 «Обеспечение в организации комфортных условий для предоставления услуг» с учётом его значимости, приведённого в табл. 1, составляет:

$$\text{Показатель 2.1.} = \frac{100}{\quad}$$

Показатель оценки качества 2.2 «Время ожидания предоставления услуги» для образовательных организаций не установлен.

Показатель оценки качества 2.3 «Доля получателей образовательных услуг, удовлетворённых комфортностью условий, в которых осуществляется образовательная деятельность» рассчитывается исходя из соотношения количества получателей услуг удовлетворённых комфортностью условий предоставления услуг в образовательной организации к общему количеству пользователей услуг образовательной организации, высказавших мнение по данному показателю.

**Количество получателей услуг:**

|   |   |     |
|---|---|-----|
| 1 | удовлетворённых комфортностью условий   | 111 |
| 2 | неудовлетворённых комфортностью условий | 13  |
| 3 | не выразивших мнение                    | 0   |

Показатель оценки качества 2.3 рассчитывается по формуле 2.3, приведённой выше:

$$\Pi_{\text{уд}}^{\text{комф}} = \frac{y_{\text{комф}}}{\chi_{\text{общ}}} \times 100 \quad \begin{array}{l} y_{\text{комф}} = 111 \\ \chi_{\text{общ}} = 124 \end{array}$$

$$\Pi_{\text{уд}}^{\text{комф}} = \frac{111}{124} \times 100 = 90$$

Величина показателя оценки качества 2.3 «Доля получателей услуг, удовлетворённых комфортностью условий предоставления услуг» с учётом его значимости, приведённого в табл. 1, составляет:

$$\text{Показатель 2.3.} = \underline{89,5}$$

Значение критерия 2 «Комфортность условий предоставления услуг»:  $K_2 = \underline{94,8}$

Критерий 3 «Доступность услуг образовательной деятельности для инвалидов» рассчитывается путём сложения баллов показателей оценки качества 3.1 «Оборудование территории, прилегающей к зданиям организации, и помещений с учетом доступности для инвалидов», 3.2 «Обеспечение в организации условий доступности, позволяющих инвалидам получать образовательные услуги наравне с другими» и 3.3 «Доля получателей образовательных услуг, удовлетворенных доступностью образовательных услуг для инвалидов» с учётом их значимости.

Показатель оценки качества 3.1 «Оборудование территории, прилегающей к зданиям организации, и помещений с учетом доступности для инвалидов» рассчитывается исходя из количества условий доступности образовательной организации для инвалидов.

### Аналитическая справка 5

#### об оценке исполнения показателя 3.1 «Оборудование территории, прилегающей к зданиям организации, и помещений с учётом доступности для инвалидов»

| № | Параметры показателя   | Отметка     |
|---|--|-------------|
| 1 | Оборудование входных групп пандусами (подъёмными платформами)                    | Есть        |
| 2 | Наличие выделенных стоянок для автотранспортных средств инвалидов                | Нет         |
| 3 | Наличие адаптированных лифтов  | не учитывае |
|   | Наличие поручней   | Нет         |
|   | Расширенные дверные проемы   | Есть        |
| 4 | Наличие сменных кресел-колясок   | Нет         |
| 5 | Наличие специально оборудованных санитарно-гигиенических помещений в организации | Нет         |

Показатель оценки качества 3.1 рассчитывается по формуле 3.1, приведённой выше:

$$\begin{aligned}
 P_{\text{дост}}^{\text{орг}} &= T_{\text{дост}}^{\text{орг}} \times C_{\text{дост}}^{\text{орг}} \\
 T_{\text{дост}}^{\text{орг}} &= 20 \\
 C_{\text{дост}}^{\text{орг}} &= 1,0 \\
 P_{\text{дост}}^{\text{орг}} &= 20,0
 \end{aligned}$$

Величина показателя оценки качества 3.1 «Обеспечение в организации комфортных условий для предоставления услуг» с учётом его значимости, приведённого в табл. 1, составляет:

$$\text{Показатель 3.1.} = \underline{\quad 20 \quad}$$

Показатель оценки качества 3.2 «Обеспечение в организации условий доступности, позволяющих инвалидам получать образовательные услуги наравне с другими» рассчитывается исходя из количества условий доступности, позволяющих инвалидам получать услуги наравне с другими.

### Аналитическая справка 6

#### об оценке исполнения показателя 3.2 «Обеспечение в организации условий доступности, позволяющих инвалидам получать образовательные услуги наравне с другими»

| № | Параметры показателя   | Отметка |
|---|--|---------|
| 1 | Дублирование для инвалидов по слуху и зрению звуковой и зрительной информации.   | Нет     |
| 2 | Дублирование надписей, знаков и иной текстовой и графической информации знаками, выполненными рельефно-точечным шрифтом Брайля.                      | Нет     |
| 3 | Возможность предоставления инвалидам по слуху (слуху и зрению) услуг сурдопереводчика (тифлосурдопереводчика).                                       | Нет     |
| 4 | Альтернативная версия сайта организации для инвалидов по зрению.   | Есть    |
| 5 | Помощь, оказываемая работниками организации, прошедшими необходимое обучение (инструктирование), по сопровождению инвалидов в помещении организации. | Нет     |
| 6 | Возможность предоставления образовательных услуг в дистанционном режиме или на дому.   | Есть    |

Показатель оценки качества 3.2 рассчитывается по формуле 3.2, приведённой выше:

$$\begin{aligned}
 P_{\text{дост}}^{\text{услуг}} &= T_{\text{дост}}^{\text{услуг}} \times C_{\text{дост}}^{\text{услуг}} \\
 T_{\text{дост}}^{\text{услуг}} &= 20 \\
 C_{\text{дост}}^{\text{услуг}} &= 2 \\
 \text{тогда } P_{\text{дост}}^{\text{услуг}} &= 40
 \end{aligned}$$

Величина показателя оценки качества 3.2 «Обеспечение в организации условий доступности, позволяющих инвалидам получать образовательные услуги наравне с другими» с учётом его значимости, приведённого в табл. 1, составляет:

$$\text{Показатель 3.2.} = \underline{\quad 40 \quad}$$

Показатель оценки качества 3.3 «Доля получателей образовательных услуг, удовлетворённых доступностью образовательных услуг для инвалидов» рассчитывается исходя из отношения количества получателей услуг – инвалидов, удовлетворённых доступностью услуг для инвалидов к общему количеству опрошенных получателей услуг – инвалидов, высказавших мнение по данному показателю.

#### Количество получателей услуг:

|   |  |   |
|---|--|---|
| 1 | имеющих установленную группу инвалидности                          | 9 |
| 2 | удовлетворённых доступностью образовательных услуг для инвалидов   | 9 |
| 3 | неудовлетворённых доступностью образовательных услуг для инвалидов | 0 |
| 3 | не выразивших мнение   | 0 |

Показатель оценки качества 3.3 рассчитывается по формуле 3.3, приведённой выше:

$$\begin{aligned} P_{\text{уд}}^{\text{дост}} &= \frac{y^{\text{дост}}}{\chi_{\text{инв}}} \times 100 & y^{\text{дост}} &= 9 \\ & & \chi_{\text{инв}} &= 9 \\ P_{\text{уд}}^{\text{дост}} &= \frac{9}{9} \times 100 = 100,0 \end{aligned}$$

Величина показателя оценки качества 3.3 «Доля получателей образовательных услуг, удовлетворённых доступностью образовательных услуг для инвалидов» с учётом его значимости, приведённого в табл. 1, составляет

$$\text{Показатель 3.3.} = \frac{100}{\quad}$$

Значение критерия 3 «Доступность образовательной деятельности для инвалидов» равна:

$$K_3 = \frac{52,0}{\quad}$$

Критерий 4 «Доброжелательность, вежливость работников организации» рассчитывается путём сложения баллов показателей оценки качества 4.1 «Доля получателей образовательных услуг, удовлетворённых доброжелательностью, вежливостью работников организации, обеспечивающих первичный контакт и информирование получателя образовательной услуги при непосредственном обращении в организацию», 4.2 «Доля получателей образовательных услуг, удовлетворённых доброжелательностью, вежливостью работников организации, обеспечивающих непосредственное оказание образовательной услуги при обращении в организацию» и 4.3 «Доля получателей образовательных услуг, удовлетворённых доброжелательностью, вежливостью работников организации при использовании дистанционных форм взаимодействия» с учётом их значимости.

Показатель оценки качества 4.1 «Доля получателей образовательных услуг, удовлетворённых доброжелательностью, вежливостью работников организации, обеспечивающих первичный контакт и информирование получателя образовательной услуги при непосредственном обращении в организацию» рассчитывается исходя из отношения количества получателей услуг удовлетворённых доброжелательностью, вежливостью работников образовательной организации, обеспечивающих первичный контакт и информирование получателя образовательной услуги при непосредственном обращении в образовательную организацию к общему количеству пользователей услуг образовательной организации, высказавших мнение по данному показателю.

**Количество получателей услуг:**

|   |   |     |
|---|---|-----|
| 1 | удовлетворённых доброжелательностью, вежливостью работников организации, обеспечивающих первичный контакт   | 124 |
| 2 | неудовлетворённых доброжелательностью, вежливостью работников организации, обеспечивающих первичный контакт | 0   |
| 3 | не выразивших мнение  | 0   |

Показатель оценки качества 4.1 «Доля получателей образовательных услуг, удовлетворённых доброжелательностью, вежливостью работников образовательной организации, обеспечивающих первичный контакт и информирование получателя образовательной услуги при непосредственном обращении в образовательную организацию» рассчитывается по формуле 4.1, приведённой выше:

$$P_{\text{уд}}^{\text{перв.конт}} = \frac{u_{\text{перв.конт}}}{\chi_{\text{общ}}} \times 100$$

$$u_{\text{перв.конт}} = 124 \quad \chi_{\text{общ}} = 124$$

$$P_{\text{уд}}^{\text{перв.конт}} = \frac{124}{124} \times 100 = 100$$

Величина показателя оценки качества 4.1 «Доля получателей образовательных услуг, удовлетворённых доброжелательностью, вежливостью работников организации, обеспечивающих первичный контакт и информирование получателя образовательной услуги при непосредственном обращении в организацию» с учётом его значимости (0,4), приведённого в табл. 1, составляет:

$$\text{Показатель 4.1.} = \underline{\underline{100}}$$

Показатель оценки качества 4.2 «Доля получателей образовательных услуг, удовлетворённых доброжелательностью, вежливостью работников организации, обеспечивающих непосредственное оказание образовательной услуги при обращении в организацию»

рассчитывается исходя из отношения количества получателей услуг удовлетворённых доброжелательностью, вежливостью работников образовательной организации, обеспечивающих непосредственное оказание образовательной услуги при обращении в образовательную организацию к общему количеству получателей услуг образовательной организации, высказавших мнение по данному показателю.

**Количество получателей услуг:**

|   |  |     |
|---|--|-----|
| 1 | удовлетворённых доброжелательностью, вежливостью работников организации, обеспечивающих непосредственное оказание образовательной услуги   | 123 |
| 2 | неудовлетворённых доброжелательностью, вежливостью работников организации, обеспечивающих непосредственное оказание образовательной услуги | 1   |
| 3 | не выразивших мнение   | 0   |

Показатель оценки качества 4.2 «Доля получателей образовательных услуг, удовлетворённых доброжелательностью, вежливостью работников организации, обеспечивающих непосредственное оказание образовательной услуги при обращении в организацию» рассчитывается по формуле 4.2, приведённой выше:

$$P_{\text{показ.услуг уд}}^{\text{уд}} = \frac{y_{\text{оказ.услуг}}}{\chi_{\text{общ}}} \times 100$$

$$y_{\text{оказ.услуг}} = 123$$

$$\chi_{\text{общ}} = 124$$

$$P_{\text{показ.услуг уд}}^{\text{уд}} = \frac{123}{124} \times 100 = 99,2$$

Величина показателя оценки качества 4.2 «Доля получателей образовательных услуг, удовлетворённых доброжелательностью, вежливостью работников организации, обеспечивающих непосредственное оказание образовательной услуги при обращении в организацию» с учётом его значимости, приведённого в табл. 1, составляет:

$$\text{Показатель 4.2.} = \underline{\underline{99,2}}$$

Показатель оценки качества 4.3 «Доля получателей образовательных услуг, удовлетворённых доброжелательностью, вежливостью работников организации при использовании дистанционных форм взаимодействия» рассчитывается исходя из отношения количества получателей услуг, удовлетворённых доброжелательностью, вежливостью работников образовательной организации, при использовании дистанционных форм взаимодействия к общему количеству получателей услуг образовательной организации, высказавших мнение по данному показателю.

**Количество получателей услуг:**

|   |   |    |
|---|---|----|
| 1 | использующих дистанционные способы взаимодействия   | 73 |
| 2 | удовлетворённых доброжелательностью, вежливостью работников организации при использовании дистанционных форм взаимодействия   | 72 |
| 3 | неудовлетворённых доброжелательностью, вежливостью работников организации при использовании дистанционных форм взаимодействия | 1  |
| 3 | не выразивших мнение  | 0  |

Показатель оценки качества 4.3 «Доля получателей образовательных услуг, удовлетворённых доброжелательностью, вежливостью работников организации при использовании дистанционных форм взаимодействия» рассчитывается по формуле 4.3, приведённой выше:

$$\begin{aligned}
 P_{\text{уд}}^{\text{вежл.дист}} &= \frac{U_{\text{вежл.дист}}}{\text{Ч}_{\text{общ}}} \times 100 \\
 U_{\text{вежл.дист}} &= 72 \\
 \text{Ч}_{\text{общ}} &= 73 \\
 P_{\text{уд}}^{\text{вежл.дист}} &= \frac{72}{73} \times 100 = 98,6
 \end{aligned}$$

Величина показателя оценки качества 4.3 «Доля получателей образовательных услуг, удовлетворённых доброжелательностью, вежливостью работников организации при использовании дистанционных форм взаимодействия» с учётом его значимости, приведённого в табл. 1, составляет:

$$\text{Показатель 4.3.} = \underline{98,6}$$

Значение критерия 4 «Доброжелательность, вежливость работников организаций» рассчитывается по формуле:

$$K^4 = 0,4 \times P_{\text{уд}}^{\text{перв.конт}} + 0,4 \times P_{\text{уд}}^{\text{оказ.услуг}} + 0,2 \times P_{\text{уд}}^{\text{вежл.дист}}$$

или путём сложения полученных значений показателей оценки качества критерия с учётом их значимости

$$K_4 = \underline{99,4}$$



**При проведении процедуры НОКО в отношении организаций для детей-сирот и детей, оставшихся без попечения родителей, расчет показателей 5.1. и 5.2. не проводится. ПИСЬМО Министерства Просвещения РФ от 18 апреля 2022 г. N 02-232**

Критерий 5 «Удовлетворённость условиями осуществления образовательной деятельности организаций» рассчитывается путём сложения баллов показателей оценки качества 5.1 «Доля получателей образовательных услуг, которые готовы рекомендовать организацию родственникам и знакомым», 5.2 «Доля получателей образовательных услуг, удовлетворённых удобством графика работы организации» и 5.3 «Доля получателей образовательных услуг, удовлетворённых в целом условиями оказания образовательных услуг в организации».

Показатель оценки качества 5.1 «Доля получателей образовательных услуг, которые готовы рекомендовать организацию родственникам и знакомым» рассчитывается исходя из отношения количества получателей услуг готовых рекомендовать образовательную организацию родственникам и знакомым к общему количеству пользователей услуг образовательной организации, высказавших мнение по данному показателю.

**Количество получателей услуг:**

|   |                                      |            |
|---|--------------------------------------|------------|
| 1 | готовых рекомендовать организацию    | <b>123</b> |
| 2 | не готовых рекомендовать организацию | <b>1</b>   |
| 3 | не выразивших мнение                 | <b>0</b>   |

Показатель оценки качества 5.1 «Доля получателей образовательных услуг, которые готовы рекомендовать организацию родственникам и знакомым» рассчитывается по формуле 5.1, приведённой выше:

$$\begin{aligned}
 P_{\text{реком}} &= \frac{U_{\text{реком}}}{\text{Ч}_{\text{общ}}} \times 100 \\
 U_{\text{реком}} &= 123 \\
 \text{Ч}_{\text{общ}} &= 124 \\
 P_{\text{реком}} &= \frac{123}{124} \times 100 = 99,19
 \end{aligned}$$

Величина показателя оценки качества 5.1 «Доля получателей образовательных услуг, которые готовы рекомендовать организацию родственникам и знакомым» с учётом его значимости, приведённого в табл. 1, составляет:

$$\text{Показатель 5.1.} = \underline{\underline{99,2}}$$

Показатель оценки качества 5.2 «Доля получателей образовательных услуг, удовлетворённых удобством графика работы организации» рассчитывается исходя из отношения количества получателей услуг, удовлетворённых графиком работы образовательной организации к общему количеству пользователей услуг образовательной организации, высказавших мнение по данному показателю.

**Количество получателей услуг:**

|   |  |            |
|---|--|------------|
| 1 | удовлетворённых удобством графика работы организации   | <b>114</b> |
| 2 | неудовлетворённых удобством графика работы организации | <b>10</b>  |
| 3 | не выразивших мнение                                   | <b>0</b>   |

Показатель оценки качества 5.2 «Доля получателей образовательных услуг, удовлетворённых удобством графика работы организации» рассчитывается по формуле 5.2, приведённой выше:

$$\begin{aligned}
 P_{\text{орг.усл.уд}} &= \frac{Y_{\text{орг.усл.уд}}}{\text{Ч}_{\text{общ}}} \times 100 \\
 Y_{\text{орг.усл.уд}} &= 114 \\
 \text{Ч}_{\text{общ}} &= 124 \\
 P_{\text{орг.усл.уд}} &= \frac{114}{124} \times 100 = 91,9
 \end{aligned}$$

Величина показателя оценки качества 5.2 «Доля получателей образовательных услуг, удовлетворённых удобством графика работы организации» с учётом его значимости (0,2), приведённого в табл. 1, составляет:

$$\text{Показатель 5.2.} = \underline{91,9}$$

Показатель оценки качества 5.3 «Доля получателей образовательных услуг, удовлетворённых в целом условиями оказания образовательных услуг в организации» рассчитывается исходя из отношения количества получателей услуг, удовлетворённых в целом условиями оказания услуг в образовательной организации к общему количеству пользователей услуг образовательной организации, высказавших мнение по данному показателю.

**Количество получателей услуг:**

|   |  |     |
|---|--|-----|
| 1 | удовлетворённых в целом условиями оказания образовательных услуг в организации   | 123 |
| 2 | неудовлетворённых в целом условиями оказания образовательных услуг в организации | 1   |
| 3 | не выразивших мнение   | 0   |

Показатель оценки качества 5.3 «Доля получателей образовательных услуг, удовлетворённых в целом условиями оказания образовательных услуг в организации» рассчитывается по формуле 5.3, приведённой выше:

$$\begin{aligned}
 P_{\text{уд}} &= \frac{Y_{\text{уд}}}{\text{Ч}_{\text{общ}}} \times 100 & Y_{\text{уд}} &= 123 \\
 & & \text{Ч}_{\text{общ}} &= 124 \\
 P_{\text{уд}} &= \frac{123}{124} \times 100 = 99,2
 \end{aligned}$$

Величина показателя оценки качества 5.3 «Доля получателей образовательных услуг, удовлетворённых в целом условиями оказания образовательных услуг в организации» с учётом его значимости приведённого в табл. 1 составляет:

$$\text{Показатель 5.3.} = \underline{99,2}$$

Значение критерия 5 «Удовлетворённость условиями оказания услуг составляет:

$$K_5 = \underline{97,74}$$

## 2. Расчёт итогового показателя качества условий оказываемых услуг по Организации

Показатель оценки качества по МАУ ДО БДШИ рассчитывается по формуле 6, приведённой выше:

$$S = \sum K^n / 5 = \frac{K^1 + K^2 + K^3 + K^4 + K^5}{5}$$

$$K^1 = 96,9$$

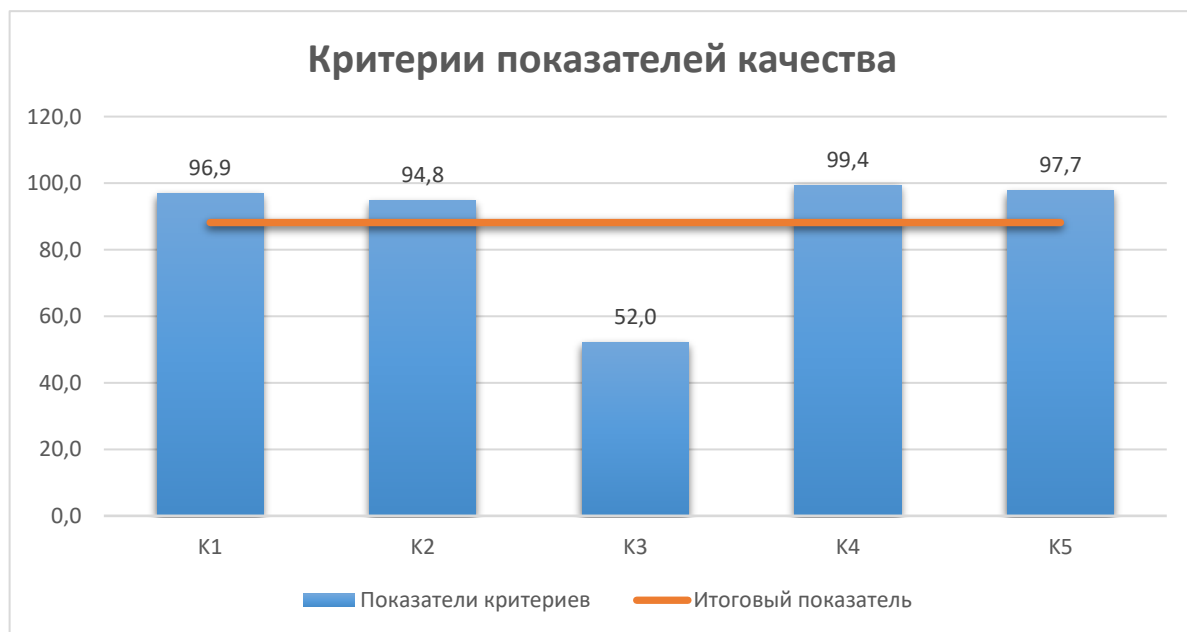
$$K^2 = 94,8$$

$$K^3 = 52,0$$

$$K^4 = 99,4$$

$$K^5 = 97,7$$

$$S = \frac{96,9 + 95 + 52 + 99 + 98}{5} = 88$$



### 3. Итоговые значения результатов оценки качества условий осуществления образовательной деятельности образовательной организацией МАУ ДО БДШИ

В таблице 18 приводятся значения показателей оценки качества без учёта и с учётом их значимости

| Наименования показателей  | Значения       |
|---|----------------|
| 1.1 Информация о деятельности организации                                   | 27,2           |
| 1.2 Дистанционные способы обратной связи                                    | 30             |
| 1.3 Удовлетворённость информацией   | 39,7           |
| 2.1 Обеспечение комфортных условий  | 100            |
| 2.2 Время ожидания предоставления услуги                                    | не учитывается |
| 2.3 Удовлетворённость комфортностью условий                                 | 89,5           |
| 3.1 Оборудование территории и помещений для инвалидов                       | 20             |
| 3.2 Обеспечение условий доступности для инвалидов                           | 40             |
| 3.3 Удовлетворённость доступностью услуг для инвалидов                      | 100            |
| 4.1 Удовлетворённость доброжелательностью при первичном контакте            | 100            |
| 4.2 Удовлетворённость доброжелательностью при оказании услуги               | 99,2           |
| 4.3 Удовлетворённость доброжелательностью при дистанцион-ном взаимодействии | 98,6           |
| 5.1 Готовность рекомендовать организацию                                    | 99,2           |
| 5.2 Удовлетворённость графиком работы                                       | 91,9           |
| 5.3 Удовлетворённость условиями в целом                                     | 99,2           |

Прим. Показатель 2.2 «Время ожидания предоставления услуги» для образовательных организаций не установлен.

## Результаты для таблицы загружаемой на сайте bus.gov по шаблону

Таблица 20. Общие критерии оценки

| Наименования показателей   | Выполняемые индикаторы |     |
|--|------------------------|-----|
| Количество и доля респондентов   | 124                    | 41  |
| <b>1. Критерий «Открытость и доступность информации об организации».</b>   |                        |     |
| 1.1.1 - Соответствие информации о деятельности организации социальной сферы, размещенной на информационных стендах в помещении организации, ее содержанию и порядку (форме), установленным нормативными правовыми актами.  | 12                     | 12  |
| 1.1.2 - Соответствие информации о деятельности организации, размещенной на официальном сайте организации, ее содержанию и порядку (форме), установленным нормативными правовыми актами.  | 42                     | 51  |
| 1.2.1 - Наличие и функционирование на официальном сайте организации информации о дистанционных способах взаимодействия с получателями услуг: телефона; электронной почты; электронных сервисов (форма для подачи электронного обращения (жалобы, предложения), получение консультации по оказываемым услугам и пр.); раздела «Часто задаваемые вопросы»; технической возможности выражения получателем услуг мнения о качестве условий оказания услуг организацией социальной сферы (наличие анкеты для опроса граждан или гиперссылки на нее); иного дистанционного способа взаимодействия. | 4                      | 100 |
| 1.3.1 - Удовлетворенность качеством, полнотой и доступностью информации о деятельности организации, размещенной на информационных стендах в помещении организации.   | 85                     | 85  |
| 1.3.2 - Удовлетворенность качеством, полнотой и доступностью информации о деятельности организации социальной сферы, размещенной на официальном сайте организации в сети «Интернет».   | 72                     | 73  |
| <b>2. Критерий «Комфортность условий предоставления услуг»</b>   |                        |     |
| 2.1.1 - Наличие комфортных условий для предоставления услуг, например: наличие комфортной зоны отдыха (ожидания), оборудованной соответствующей мебелью; наличие и понятность навигации внутри организации социальной сферы; наличие и доступность питьевой воды; наличие и доступность санитарно-гигиенических помещений; санитарное состояние помещений организации социальной сферы;  | 6                      | 100 |

|   |     |     |
|---|-----|-----|
| 2.3.1 - Удовлетворенность комфортностью предоставления услуг организацией   | 111 | 124 |
| <b>3. Критерий «Доступность услуг для инвалидов»</b>  |     |     |
| 3.1.1 - Наличие в помещениях организации и на прилегающей к ней территории: оборудованных входных групп пандусами (подъемными платформами); выделенных стоянок для автотранспортных средств инвалидов; адаптированных лифтов, поручней, расширенных дверных проемов; сменных кресел-колясок;  | 1   | 20  |
| 3.2.1 - Наличие в организации условий доступности, позволяющих инвалидам получать услуги наравне с другими: дублирование для инвалидов по слуху и зрению звуковой и зрительной информации; дублирование надписей, знаков и иной текстовой и графической информации знаками, выполненными рельефно-точечным шрифтом Брайля; возможность предоставления инвалидам по слуху (слуху и зрению) услуг сурдопереводчика (тифлосурдопереводчика); наличие альтернативной версии официального сайта организации социальной сферы в сети Интернет для инвалидов по зрению; помощь, оказываемая работниками организации социальной сферы, прошедшими необходимое обучение (инструктирование) по сопровождению инвалидов в помещениях организации социальной сферы и на прилегающей территории; наличие возможности предоставления услуги в дистанционном | 2   | 40  |
| 3.3.1 - Удовлетворенность доступностью услуг для инвалидов.   | 9   | 9   |
| <b>4. Критерий «Доброжелательность, вежливость работников организации»</b>  |     |     |
| 4.1.1 - Удовлетворенность доброжелательностью, вежливостью работников организации, обеспечивающих первичный контакт и информирование получателя услуги (работники справочной, приемного отделения, регистратуры, кассы и прочие работники) при непосредственном обращении в организацию.  | 124 | 124 |
| 4.2.1 - Удовлетворенность доброжелательностью, вежливостью работников организации, обеспечивающих непосредственное оказание услуги (врачи, социальные работники, работники, осуществляющие экспертно-реабилитационную диагностику, преподаватели, тренеры, инструкторы, библиотекари, экскурсоводы и прочие работники) при обращении в организацию социальной сферы.  | 123 | 124 |
| 4.3.1 - Удовлетворенность доброжелательностью, вежливостью работников организации при использовании дистанционных форм взаимодействия (по телефону, по электронной почте, с помощью электронных сервисов (подачи электронного обращения (жалобы, предложения), получения консультации по оказываемым услугам и пр.).  | 72  | 73  |
| <b>5. Критерий «Удовлетворенность условиями оказания услуг»</b>   |     |     |

|  |     |     |
|--|-----|-----|
| 5.1.1 - Готовность получателей услуг рекомендовать организацию родственникам и знакомым.   | 123 | 124 |
| 5.2.1 - Удовлетворенность получателей услуг организационными условиями оказания услуг, например: наличием и понятностью навигации внутри организации социальной сферы; графиком работы организации (подразделения, отдельных специалистов, графиком прихода работника на дом и пр.). | 114 | 124 |
| 5.3.1 - Удовлетворенность получателей услуг в целом условиями оказания услуг в организации.  | 123 | 124 |

Примечание:

Значения в таблицах приводятся в баллах в формате, необходимом для внесения на сайт bus.gov.ru. Синие ячейки не заполняются, они заполняются автоматически в шаблоне. На сайте bus.gov.ru в ячейках со знаком “---” значения станут доступны после внесения данных на сайте и должны быть внесены самостоятельно.

**По таблице выше (выполняемые индикаторы) необходимо на сайте bus.gov.ru**

1.2.1 - в наименовании индикатора необходимо выбрать один из вариантов:

|           |   |
|-----------|---|
| 0         | Отсутствуют или не функционируют дистанционные способы взаимодействия               |
| от 1 до 3 | Количество функционирующих способов взаимодействия (от одного до трех включительно) |
| более 3   | В наличии и функционируют более трёх дистанционных способов взаимодействия          |

2.1.1 - в наименовании индикатора необходимо выбрать один из вариантов:

|           |  |
|-----------|--|
| 0         | Отсутствуют комфортные условия   |
| от 1 до 4 | Количество комфортных условий для предоставления услуг (от одного до четырёх включительно) |
| более 4   | Наличие пяти и более комфортных условий для предоставления услуг                           |

3.1.1 - в наименовании индикатора необходимо выбрать один из вариантов:

|           |   |
|-----------|---|
| 0         | Отсутствуют условия доступности для инвалидов                                   |
| от 1 до 4 | Количество условий доступности организации для инвалидов (от одного до четырёх) |
| более 4   | Наличие пяти и более условий доступности для инвалидов                          |

3.2.1 - в наименовании индикатора необходимо выбрать один из вариантов:

|           |  |
|-----------|--|
| 0         | Отсутствуют условия доступности, позволяющие инвалидам получать услуги наравне с другими                       |
| от 1 до 4 | Количество условий доступности, позволяющих инвалидам получать услуги наравне с другими (от одного до четырёх) |
| более 4   | Наличие пяти и более условий доступности   |

 - доля респондентов, заполняется по формуле =  $100 * A / O$

A - общее количество анкетированных (количество респондентов, есть в таблице)

O - общее количество посетителей организации за последний год (информация в организации)

## Выводы

Сбор, изучение, обобщение и анализ (далее – подготовка) информации для проведения Общественным советом по независимой оценке качества условий оказания услуг образования Муниципальное автономное учреждение дополнительного образования «Бурибаевская детская школа искусств» муниципального района Хайбуллинский район Республики Башкортостан (далее – образовательная организация) осуществлялись в соответствии с муниципальным контрактом от 01.03.2024 №-НОКО-Хайбуллинский-3 в период 01.03.2024 по 30.07.2024

### Подготовка информации включала в себя несколько этапов:

1. Экспертная оценка информационного обеспечения деятельности организации на информационных стендах в помещении организации и официальном сайте.
2. Экспертная оценка комфортности условий оказания услуг организацией.
3. Экспертная оценка наличия условий доступности организации для инвалидов.
4. Онлайн опрос получателей услуг.
5. Обработка результатов.
6. Формирование отчёта о независимой оценке условий оказания услуг.

### В процессе подготовки информации получены следующие результаты.

#### Критерий 1 «Открытость и доступность информации об организации, осуществляющей образовательную деятельность».

При оценке соответствия информации на стендах требованиям к ней (показатель оценки качества 1.1 «Соответствие информации о деятельности организации, размещённой на общедоступных информационных ресурсах, её содержанию и порядку (форме) размещения, установленным нормативными правовыми актами»), было установлено:

- |  |               |
|--|---------------|
| 1) объём информации (%), размещённой <b>на информационных стендах</b> в помещении образовательной организации, соответствует предъявляемым требованиям к объёму информации, необходимой к размещению на стендах в помещениях организаций на  | <b>100,0%</b> |
| 2) объём информации (%), размещённой <b>на официальном сайте</b> образовательной организации, соответствует предъявляемым требованиям к объёму информации, необходимой к размещению на сайтах организаций на   | <b>81,4%</b>  |
| 3) получатели услуг, <b>использующих стенды</b> для получения информации об организации составила (в процентах)  | <b>68,5%</b>  |
| 4) получатели услуг, <b>использующих сайт</b> для получения информации об организации составила (в процентах)  | <b>58,9%</b>  |
| 5) При оценке удовлетворённости получателей услуг открытостью, полнотой и доступностью информации о деятельности организации, размещённой на информационных стендах, на сайте (показатель оценки качества 1.3 «Доля получателей образовательных услуг, удовлетворённых открытостью, полнотой и доступностью информации о деятельности организации, размещённой на информационных стендах, на сайте») было установлено, что получатели услуг, удовлетворённых <b>предоставленной на стендах и сайте</b> организации информацией составила (в процентах) | <b>99,3%</b>  |

#### Критерий 2 «Комфортность условий, в которых осуществляется образовательная деятельность».



При оценке комфортности условий для предоставления услуг (показатель оценки качества 2.1 «Обеспечение в организации комфортных условий, в которых осуществляется образовательная деятельность») было установлено,

Оценка за показатель составила **100** баллов

Показатель оценки качества 2.2 «Время ожидания предоставления услуги» для образовательных организаций не установлен.

При оценке удовлетворённости комфортности условий предоставления услуг (показатель оценки качества 2.3 «Доля получателей образовательных услуг, удовлетворённых комфортностью условий, в которых осуществляется образовательная деятельность») было установлено, что доля получателей услуг, удовлетворённых комфортностью предоставления условий при оказании образовательных услуг составила (в процентах)

**89,5%**

### **Критерий 3 «Доступность образовательной деятельности для инвалидов».**

При оценке оборудования территории и помещений образовательной организации с учётом доступности для инвалидов (показатель оценки качества 3.1 «Оборудование территории, прилегающей к зданиям организации, и помещений с учётом доступности для инвалидов») было установлено,

Оценка за показатель составила **20** баллов

При оценке доступности условий, позволяющих инвалидам получать образовательные услуги наравне с другими в образовательной организации (показатель оценки качества 3.2 «Обеспечение в организации условий доступности, позволяющих инвалидам получать образовательные услуги наравне с другими») было установлено,

Оценка за показатель составила **40** баллов

При оценке удовлетворённости доступностью услуг для инвалидов получателями услуг-инвалидами (показатель оценки качества 3.3 «Доля получателей образовательных услуг, удовлетворённых доступностью образовательных услуг для инвалидов») было установлено, что доля получателей услуг-инвалидов, удовлетворённых доступностью услуг для инвалидов составила (в процентах)

**100,0%**

### **Критерий 4 «Доброжелательность, вежливость работников организации».**

При оценке удовлетворённости доброжелательностью, вежливостью работников образовательной организации, обеспечивающих первичный контакт и информирование получателя услуги при непосредственном обращении в образовательную организацию (показатель оценки качества 4.1 «Доля получателей образовательных услуг, удовлетворённых доброжелательностью, вежливостью работников организации, обеспечивающих первичный контакт и информирование получателя образовательной услуги при непосредственном обращении в организацию») было установлено, что доля получателей услуг, удовлетворённых доброжелательностью, вежливостью работников образовательной организации, обеспечивающих первичный контакт и информирование получателя услуги при непосредственном обращении в образовательной организации составила (в процентах)

**100,0%**

При оценке удовлетворённости доброжелательностью, вежливостью работников образовательной организации, обеспечивающих непосредственное оказание образовательной услуги при обращении в образовательную организацию (показатель оценки качества 4.2 «Доля получателей образовательных услуг, удовлетворённых доброжелательностью, вежливостью работников организации, обеспечивающих непосредственное оказание образовательной услуги при обращении в организацию») было установлено, что доля получателей услуг, удовлетворённых доброжелательностью, вежливостью работников образовательной организации, обеспечивающих непосредственное оказание образовательной услуги при обращении в образовательную организацию составила

99,2%

и составила (в %)  
 При оценке удовлетворённости доброжелательностью, вежливостью работников образовательной организации, при использовании дистанционных форм взаимодействия (показатель оценки качества 4.3 «Доля получателей образовательных услуг, удовлетворённых доброжелательностью, вежливостью работников организации при использовании дистанционных форм взаимодействия») было установлено, что доля получателей услуг, удовлетворённых доброжелательностью, вежливостью работников образовательной организации при использовании дистанционных форм взаимодействия составила

98,6%

**Критерий 5 «Удовлетворённость условиями осуществления образовательной деятельности организаций».**

При оценке готовности рекомендовать образовательную организацию родственникам и знакомым (показатель оценки качества 5.1 «Доля получателей образовательных услуг, которые готовы рекомендовать организацию родственникам и знакомым») было установлено, что доля получателей услуг готовых рекомендовать образовательную организацию родственникам и знакомым составила (в процентах)

99,2%

При оценке удовлетворённости удобством графика работы образовательной организации (показатель оценки качества 5.2 «Доля получателей образовательных услуг, удовлетворённых удобством графика работы организации») было установлено, что доля получателей услуг, удовлетворённых графиком работы образовательной организации составила

91,9%

При оценке удовлетворённости в целом условиями оказания образовательных услуг в образовательной организации (показатель оценки качества 5.3 «Доля получателей образовательных услуг, удовлетворённых в целом условиями оказания образовательных услуг в организации») было установлено, что доля получателей услуг, удовлетворённых в целом условиями оказания услуг в образовательной организации составила

99,2%

### **Заключение и рекомендации**

В результате подготовки информации для проведения Общественным советом по независимой оценке качества условий оказания услуг образования Муниципальное автономное учреждение дополнительного образования «Бурибаевская детская школа искусств» муниципального района Хайбуллинский район Республики Башкортостан (далее – образовательная организация), выявлено

**I. По показателю оценки качества 1.1 «Соответствие информации о деятельности организации, размещённой на общедоступных информационных ресурсах, её содержанию и порядку (форме) размещения, установленным нормативными правовыми актами» необходимо разместить на стендах в помещении образовательной организации следующую информацию:**

| №  | Единица информации | Наличие |
|--|--------------------|---------|
| <b>Показатель оценки качества 1.1. по стендам выполнен в полном объеме</b> |                    |         |

По показателю оценки качества 1.1 «Соответствие информации о деятельности организации, размещённой на общедоступных информационных ресурсах, её содержанию и порядку (форме) размещения, установленным нормативными правовыми актами» необходимо разместить на сайте образовательной организации следующую информацию, строго в соответствующих разделах, согласно требованиям предъявляемым к структуре официального сайта:

| п.п.  | Единица информации   |
|-------|--|
| 34.2. | Информация о материально-техническом обеспечении образовательной деятельности (в том числе о наличии оборудованных учебных кабинетов, объектов для проведения практических занятий, библиотек, объектов спорта, средств обучения и воспитания), в том числе приспособленных для использования инвалидами и лицами с ограниченными возможностями здоровья |
| 35.1. | Информация об условиях питания обучающихся   |
| 35.2. | Информация об условиях питания обучающихся, в том числе инвалидов и лиц с ограниченными возможностями здоровья   |
| 38.2. | Информация об электронных образовательных ресурсах, к которым обеспечивается доступ обучающихся, в том числе приспособленных для использования инвалидами и лицами с ограниченными возможностями здоровья  |
| 40    | Информация о наличии специальных технических средств обучения коллективного и индивидуального пользования для инвалидов и лиц с ограниченными возможностями здоровья   |
| 41    | О специально оборудованных учебных кабинетах, объектах для проведения практических занятий, библиотек, объектов спорта, средств обучения и воспитания, приспособленных для использования инвалидами и лицами с ограниченными возможностями здоровья  |
| 43    | О специальных условиях питания   |
| 44    | О специальных условиях охраны здоровья   |
| 45    | О доступе к информационным системам и информационно-телекоммуникационным сетям, приспособленным для использования инвалидами и лицами с ограниченными возможностями здоровья   |
| 46    | Об электронных образовательных ресурсах, к которым обеспечивается доступ инвалидов и лиц с ограниченными возможностями здоровья  |
| 47    | О наличии специальных технических средств обучения коллективного и индивидуального пользования   |
| 66.1. | Предписания органов, осуществляющих государственный контроль (надзор) в сфере образования (при наличии)  |

**II. По показателю оценки качества 1.2 «Наличие на официальном сайте организации (учреждения) информации о дистанционных способах обратной связи и взаимодействия с получателями услуг и их функционирование» необходимо:**

**Показатель оценки качества 1.2. выполнен в полном объеме**

**III. По показателю оценки качества 2.1 «Обеспечение в организации комфортных условий, в которых осуществляется образовательная деятельность» необходимо:**

**Показатель оценки качества 2.1. выполнен в полном объеме**

**IV. По показателю оценки качества 3.1 «Оборудование территории, прилегающей к зданиям организации, и помещений с учётом доступности для инвалидов» необходимо:**

| № | Наименование   |
|---|--|
| 1 | Наличие выделенных стоянок для автотранспортных средств инвалидов                |
| 2 | Наличие поручней   |
| 3 | Наличие сменных кресел-колясок   |
| 4 | Наличие специально оборудованных санитарно-гигиенических помещений в организации |

**V. По показателю оценки качества 3.2 «Обеспечение в организации условий доступности, позволяющих инвалидам получать образовательные услуги наравне с другими» необходимо:**

| № | Наименование   |
|---|--|
| 1 | Дублирование для инвалидов по слуху и зрению звуковой и зрительной информации.   |
| 2 | Дублирование надписей, знаков и иной текстовой и графической информации знаками, выполненными рельефно-точечным шрифтом Брайля.                      |
| 3 | Возможность предоставления инвалидам по слуху (слуху и зрению) услуг сурдопереводчика (тифлосурдопереводчика).                                       |
| 4 | Помощь, оказываемая работниками организации, прошедшими необходимое обучение (инструктирование), по сопровождению инвалидов в помещении организации. |

#### **Основные предложения респондентов, участвующих в анкетировании:**

Организация большего количества кружков и направлений